

# **L'evoluzione normativa di igiene e sicurezza del lavoro D.Lgs. 81/08**

**- Le figure della Prevenzione -**

**Dott. Giovanni De Filippis**

(Direttore del Dipartimento di Prevenzione)

# + Cos'è la Sicurezza

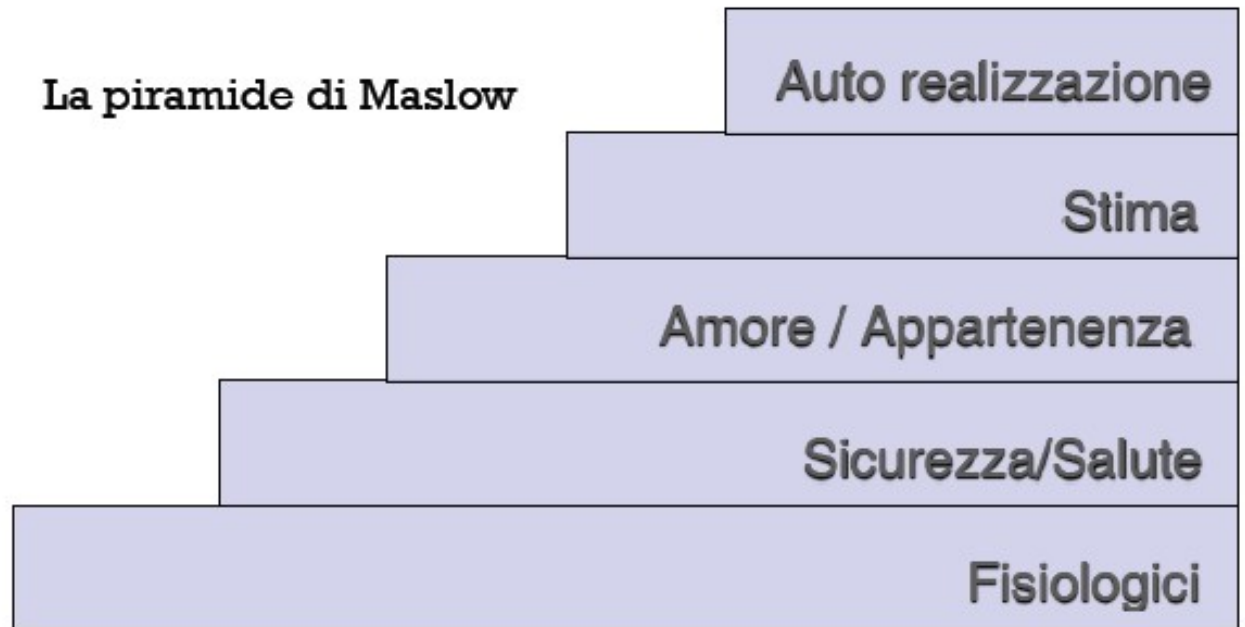
## Una definizione

---

La sicurezza è un bisogno fondamentale dell'uomo assieme alla sopravvivenza e precede ogni altra necessità sociale

# + Parliamo di Bisogni

La piramide di Maslow



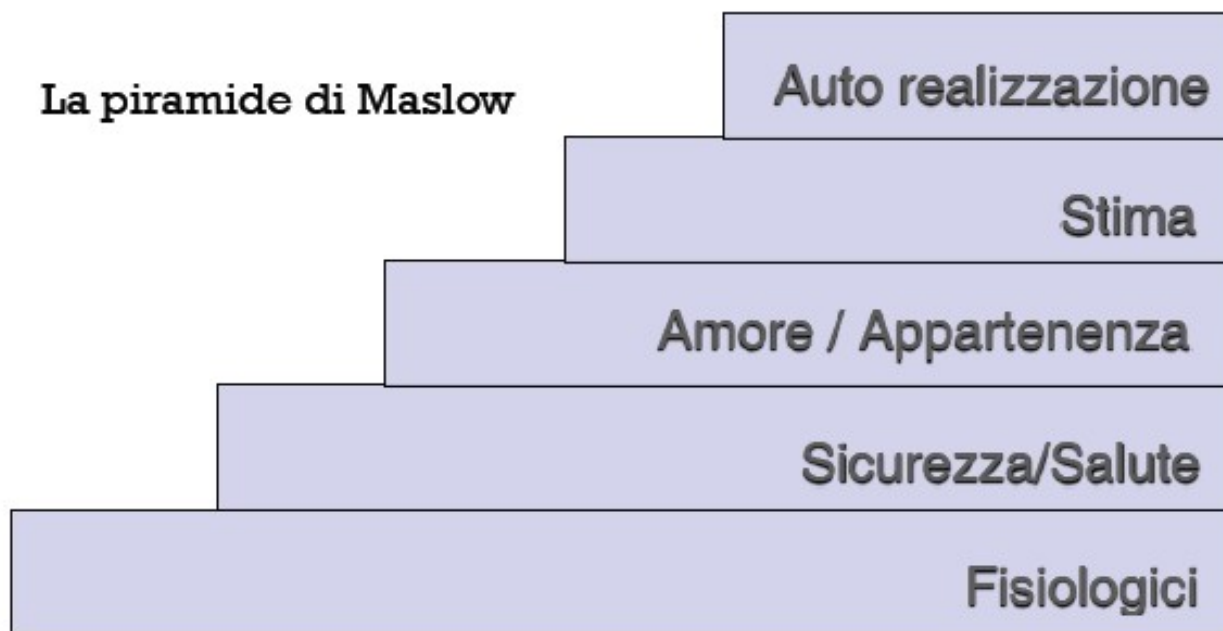


*La piramide dei bisogni di Maslow (1954)*

# + Parliamo di Bisogni



La piramide di Maslow



La sicurezza è il primo bisogno dell'uomo dopo la sopravvivenza. Precede ogni altra necessità sociale e senza la soddisfazione di questo stadio è praticamente impossibile proseguire l'ascesa verso mete più ambiziose.

# + La conoscenza dei rischi

Conoscere i rischi presenti nel nostro lavoro significa eliminare o ridurre drasticamente la possibilità di incidenti ed i conseguenti danni a cose o persone



# + Il Rischio

Il rischio non rappresenta l'evento dannoso, ma la possibilità che questo si verifichi





# Le Fonti

## Le Fonti Normative sulla Sicurezza





# + Il quadro normativo

Le fonti:

- Costituzione artt. 32, 38 e 41;
- Leggi, Decreti legge,
- Decreti legislativi, D.P.R.
- Codici
- Decreti ministeriali
- Circolari e Linee guida Coordinamento delle Regioni



# + Costituzione



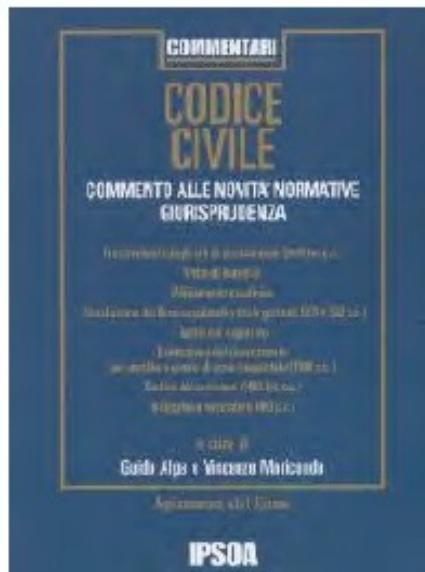
32  
La Repubblica tutela la salute come fondamentale diritto dell'individuo e interesse della collettività e garantisce cure gratuite agli indigenti

38  
I lavoratori hanno diritto che siano previsti ed assicurati mezzi adeguati alle loro esigenze di vita in caso di infortunio, malattia, invalidità e vecchiaia, disoccupazione involontaria.

41  
L'iniziativa economica privata è libera. Non può svolgersi in contrasto con l'utilità sociale o in modo da recare danno alla sicurezza, alla libertà, alla dignità umana.



# Articolo 38 Cost.



## Tutela delle condizioni di lavoro

L'imprenditore è tenuto ad adottare nell'esercizio dell'impresa le misure che, secondo la particolarità del lavoro, l'esperienza e la tecnica, sono necessarie a tutelare l'integrità fisica e la personalità morale dei prestatori di lavoro

2087

# + D.Lgs. n° 81/2008

## Il Testo unico

- Integra la legislazione in materia di sicurezza e igiene del lavoro già esistente .
- Introduce nuove figure istituzionali con compiti e funzioni specifiche per migliorare l'organizzazione aziendale per la gestione della sicurezza.
- Definisce con maggiore precisione i compiti e le funzioni del datore di lavoro anche ai fini dell'informazione e formazione di tutti i dipendenti in merito all'attività da questi svolta ed in funzione dei rischi lavorativi ai quali sono esposti, con l'obbligo del rispetto delle norme di sicurezza e igiene del lavoro.





# Con l'introduzione del D. Lgs. 81/08

- Con l'introduzione del D. Lgs. n° 81/2008 la disciplina comunitaria in materia di sicurezza sul lavoro è stata definitivamente acquisita.
  - attuazione delle direttive 89/391/CEE, 89/654/CEE/89/655/CEE, 89/656/CEE, 89/269/CEE/ 89/270/CEE, 90/394/CEE e 90/679/CEE riguardanti il miglioramento della sicurezza e della salute dei lavoratori sul luogo di lavoro
- Non si è prodotta alcuna cesura alla disciplina precedente ma si sono ampliati e potenziati gli obblighi previsti con un diverso approccio alle tematiche della sicurezza e della prevenzione sul lavoro.





# Approfondimento-Direttive della CE recepite con il D.Lgs. 81/08

- **89/391 CEE:** misure volte a promuovere il miglioramento della sicurezza e della salute dei lavoratori durante il lavoro.
- **89/654 CEE:** prescrizioni minime nei luoghi di lavoro
- **89/655 CEE:** requisiti minimi per l'uso delle attrezzature da lavoro.
- **89/656 CEE:** attrezzature di protezione individuale durante il lavoro.
- **90/269 CEE:** movimentazione manuale dei carichi.
- **90/270 CEE:** videoterminali.
- **90/394 CEE:** agenti cancerogeni.
- **90/679 CEE:** agenti biologici.
- **95/63 CEE:** requisiti minimi di sicurezza e salute per l'uso di attrezzature di lavoro da parte dei lavoratori

## + Con il D.Lgs legge 81/08

---

Con la d.lgs 81/08 si definisce un sistema di gestione della SSL che permette di controllare i rischi relativi alla salute e sicurezza dei lavoratori, di migliorare la performance del business e rendere l'ambiente di lavoro più sicuro:

- identificando i pericoli e valutando i rischi per l'ambiente di lavoro
- sviluppando metodi per eliminare pericoli e rischi
- sviluppando misure per valutare le possibilità di miglioramento.



# Il testo unico e la sua sistematica

- Titolo I: Disposizioni generali
- Titolo II: Luoghi di lavoro
- Titolo III: Attrezzature e DPI
- Titolo IV: Cantieri temporanei e mobili
- Titolo V: Segnaletica
- Titolo VI: Movimentazione manuale dei carichi
- Titolo VII: Videoterminali
- Titolo VIII: Agenti fisici (rumore, ultrasuoni, infrasuoni, vibrazioni meccaniche, campi elettromagnetici, radiazioni ottiche, atmosfere iperbariche)
- Titolo IX: sostanze pericolose (Agenti chimici, cancerogeni/mutageni e amianto)
- Titolo X: Agenti Biologici

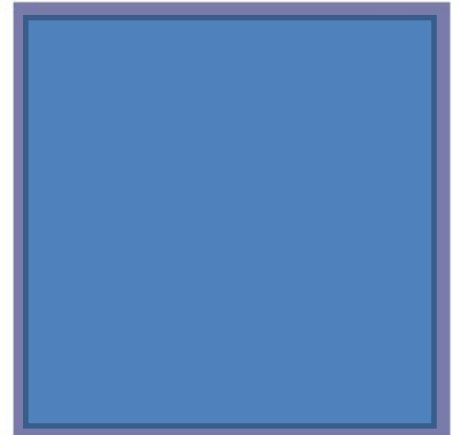






# Le Figure Professionali

Le Figure Professionali Aziendali  
Aggiornate al Testo Unico



## + Le principali figure aziendali



# + Le principali figure aziendali

I

Datore di Lavoro



# + Le principali figure aziendali

1

Datore di Lavoro



2

R.S.P.P Resp. Serv.  
Prev. e protezione



# + Le principali figure aziendali

1 Datore di Lavoro



2 R.S.P.P Resp. Serv. Prev. e protezione



3 Medico Competente

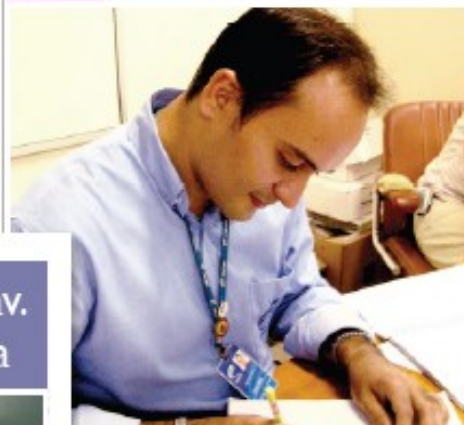


# + Le principali figure aziendali

1 Datore di Lavoro



2 R.S.P.P Resp. Serv. Prev. e protezione



3 Medico Competente

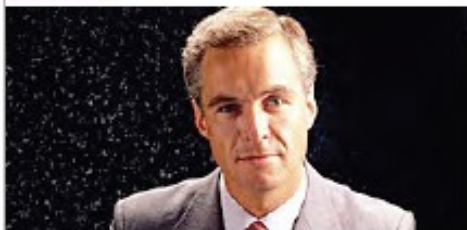


4 RLS Rapp. dei Lav. per la Sicurezza



# + Le principali figure aziendali

1 Datore di Lavoro



2 R.S.P.P. Resp. Serv. Prev. e protezione



3 Medico Competente



4 RLS Rapp. dei Lav. per la Sicurezza



5 Preposto



# + Le principali figure aziendali

1 Datore di Lavoro



2 R.S.P.P. Resp. Serv. Prev. e protezione



3 Medico Competente



4 RLS Rapp. dei Lav. per la Sicurezza



5 Preposto



6 Lavoratore

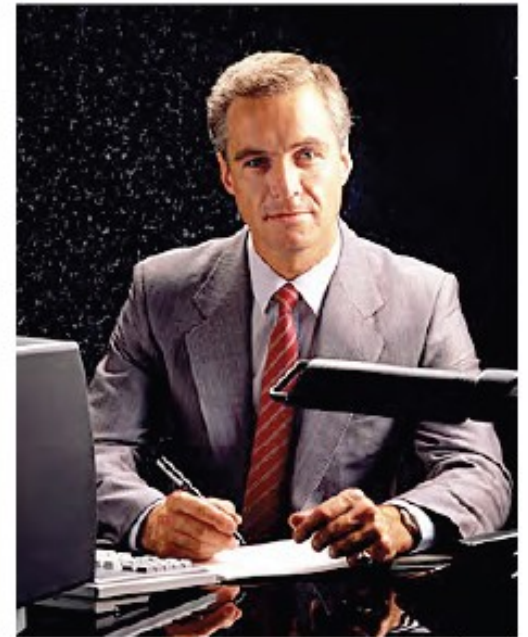




# + Il datore di lavoro

- Il datore è il soggetto titolare del rapporto di lavoro con il lavoratore o, comunque, il soggetto che, secondo il tipo e l'assetto dell'organizzazione nel cui ambito il lavoratore presta la propria attività, ha la responsabilità dell'organizzazione stessa o dell'unità produttiva in quanto esercita (non più: "è titolare de") i poteri decisionali e di spesa.
- Nelle imprese individuali è il **Titolare**
- Nelle società è **l'intero CDA** in assenza di una valida delega

Datore di lavoro



# + Il datore di lavoro

- Nella impostazione dell'attività aziendale deve predisporre

## Linee guida



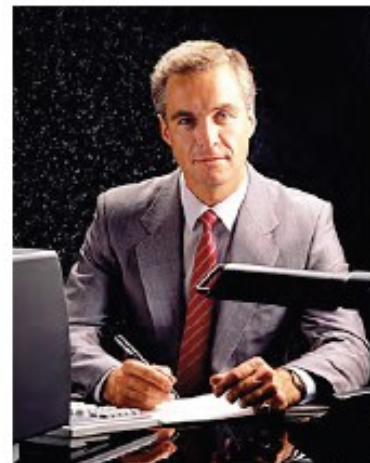
Deve predisporre la politica, le linee guida e le indicazioni di carattere generale

## Risorse



Deve mettere a disposizione risorse adeguate

## Datore di lavoro



# + Datore di Lavoro

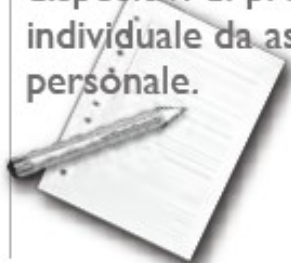


# + Datore di Lavoro



## Documento della sicurezza

Valuta i rischi aziendali, redige il “documento della sicurezza”, programma le misure di prevenzione e protezione e individua i dispositivi di protezione individuale da assegnare al personale.

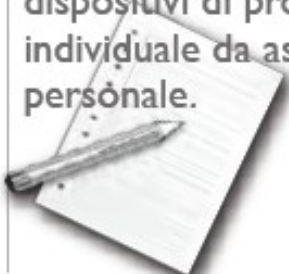


# + Datore di Lavoro



## Documentazione sicurezza

Valuta i rischi aziendali e redige il “documento della valutazione dei rischi per la sicurezza”, programma le misure di prevenzione e protezione e individua i dispositivi di protezione individuale da assegnare al personale.



## Nomine

Nomina il responsabile e gli addetti del servizio di prevenzione e protezione e, nei casi previsti, il medico competente che provvede al controllo sanitario, preventivo e periodico dei lavoratori.



RSP

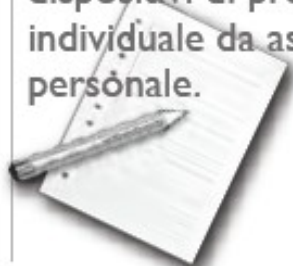
MEDICO

# + Datore di Lavoro



## Documentazione sicurezza

Valuta i rischi aziendali e redige il “documento della sicurezza”, programma le misure di prevenzione e protezione e individua i dispositivi di protezione individuale da assegnare al personale.



## Nomine

Nomina il responsabile addetto del servizio di prevenzione e protezione; nei casi previsti, il medico competente che provvede al controllo sanitario, pre e periodico dei lavoratori.



RSP



MEDICO



## Formazione

Provvede alla informazione e formazione dei lavoratori sui rischi e sulle misure di sicurezza da adottare e all'addestramento all'uso delle attrezzature e dei dispositivi di protezione individuale.

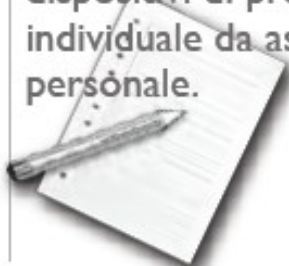


# + Datore di Lavoro



## Documentazione sicurezza

Valuta i rischi aziendali e redige il “documento della sicurezza”, programma le misure di prevenzione e protezione e individua i dispositivi di protezione individuale da assegnare al personale.



## Nomine

Nomina il responsabile addetto del servizio di prevenzione e protezione nei casi previsti, il medico competente che provvede al controllo sanitario, pre e periodico dei lavoratori.



RSPP



MEDICO



## Formazione

Provvede alla informazione e formazione dei lavoratori sui rischi e sulle misure di sicurezza da adottare e all'addestramento all'uso delle attrezzature e dei dispositivi di protezione individuale.



## Gestione delle emergenze

Nomina i lavoratori incaricati dell'attuazione delle misure di gestione delle emergenze (lotta antincendio, evacuazione, pronto soccorso)



# + Il Dirigente

**Novità**

## Normativa precedente



**Prima del Testo Unico non esisteva una definizione normativa**

«Il tratto caratterizzante della figura del dirigente è rappresentato dall'esercizio di un potere ampiamente discrezionale che incide sull'andamento dell'intera azienda o che attiene ad un autonomo settore produttivo della stessa»

(Cass. Civ., sez. Lavoro, sent. n. 15489 dell'11.7.2007)

## D.Lgs. 81/08 art. 2, lett. d



Persona che in ragione delle competenze professionali e di poteri gerarchici e funzionali adeguati alla natura dell'incarico conferitogli, attua le direttive del datore di lavoro organizzando l'attività lavorativa e vigilando su di essa

**Non coincide necessariamente con il "Dirigente" secondo quanto stabilito dai CCNL**

**Cosa fa ?**

**Il Dirigente, nella gestione della attività aziendale, deve attuare la politica, le linee guida e le indicazioni di carattere generale fornite dal datore di lavoro, anche organizzando l'attività lavorativa e vigilando sull'operato dei preposti.**



# + La delega di funzioni

Norma  
Generale

Testo  
Unico



Il Testo Unico detta, per la prima volta, le condizioni di validità della delega di funzioni in materia di salute e sicurezza sul lavoro.

In precedenza dottrina e giurisprudenza ne avevano individuato natura e caratteristiche.

Esclusione

Testo  
Unico



In ogni caso, il datore di lavoro non può delegare i seguenti obblighi:

- Valutazione dei Rischi e redazione del relativo documento;
- Nomina del RSPP.

## + Requisiti di validità della delega (art. 16)

---

# + Requisiti di validità della delega (art. 16)

Delegabilità  
Req. 1

## Delegabilità

La funzione deve essere delegabile

## + Requisiti di validità della delega (art. 16)

Delegabilità

Forma  
Req. 2

Forma

La  
de

La Delega deve essere conferita con atto scritto avente data certa

## + Requisiti di validità della delega (art. 16)

Delegabilità	Forma	Professionalità Req. 3	Professionalità
La delega deve essere...	La delega deve essere...		Il delegato deve possedere i requisiti di professionalità ed esperienza richiesti per la natura delle funzioni delegate

## + Requisiti di validità della delega (art. 16)

Delegabilità	Forma	Professionalità	Completezza Req. 4
La delega deve essere...	La delega deve essere...	La delega deve essere...	La delega deve trasferire tutti i poteri di organizzazione, gestione e controllo richiesti dalla natura della funzione delegata

# + Requisiti di validità della delega (art. 16)

Delegabilità	Forma	Professionalità	Completezza	Autonomia Fin. Req. 5	Autonomia Finanziaria
La delega deve essere	La delega deve essere	Il delegato deve essere	La delega deve essere	al delegato deve essere	
		potuto autorizzare	completa e precisa	attribuita l'autonomia di	
		per svolgere le	relative a tutte le	spesa necessaria per lo	
		funzioni delegate	funzioni delegate	svolgimento delle	
				funzioni delegate	

# + Requisiti di validità della delega (art. 16)

Delegabilità	Forma	Professionalità	Completezza	Autonomia Fin.	Accettazione Req. 6
La delega deve essere conferita	La delega deve essere conferita	Il delegatario deve possedere la professionalità necessaria per l'esecuzione della delega	La delega deve essere completa, cioè deve riguardare l'intera attività di gestione e di amministrazione del patrimonio	La delega deve essere conferita al delegatario in forma autonoma, cioè senza che il delegante sia tenuto a fornire garanzie o a sottoporre il delegatario a controlli	la delega deve essere accettata per iscritto dal delegato



# + Requisiti di validità della delega (art. 16)

Delegabilità	Forma	Professionalità	Completezza	Autonomia Fin.	Accettazione	Pubblicità Req. 7	Pubblicità
La delega deve essere conferita	La delega deve essere conferita	Il delegatario deve essere un professionista iscritto in un albo	La delega deve essere completa, cioè deve riguardare l'intera gestione dell'attività	La delega deve essere conferita a un soggetto che ha autonomia finanziaria	La delega deve essere accettata dal delegatario	La delega deve essere data adeguata e tempestiva pubblicità	

# + Requisiti di validità della delega (art. 16)

Delegabilità	Forma	Professionalità	Completezza	Autonomia Fin.	Accettazione	Pubblità Req. 7	Publicità
La delega deve essere conferita	La delega deve essere conferita	Il delegato deve possedere la professionalità necessaria per l'esecuzione delle funzioni delegate	La delega deve contenere in modo esauriente tutte le funzioni da trasferire, con i poteri necessari per l'esecuzione delle stesse	La delega deve essere conferita al delegato in forma autonoma, senza vincoli di natura finanziaria	La delega deve essere accettata dal delegato in forma esplicita e consapevole	La delega deve essere data adeguata e tempestiva pubblicità	

**NO** **Attenzione**

La delega di funzioni non esclude l'**obbligo di vigilanza in capo al datore di lavoro** in ordine al corretto espletamento da parte del delegato delle funzioni trasferite.

# + RSPP Responsabile del Servizio di Prevenzione e Protezione

- Si tratta del professionista esperto in Sicurezza (Safety) designato dai datori di lavoro per gestire tutti gli aspetti riguardanti il mantenimento ed miglioramento della sicurezza e della salute nei luoghi di lavoro.
- **Art. 2 lett. f. D.Lgs.81/2008**  
“Persona in possesso delle capacità e dei requisiti professionali di cui all’articolo 32 designata dal datore di lavoro, a cui risponde, per coordinare il servizio di prevenzione e protezione dai rischi”;

2

R.S.P.P Resp. Serv. Prev. e protezione



+ R.S.P.P Resp. Serv. Prev. e protezione

---

# + R.S.P.P Resp. Serv. Prev. e protezione



R.S.P.P

Individua i fattori di rischio, le misure per la sicurezza e la salubrità degli ambienti di lavoro, nel rispetto della normativa vigente coordinando la stesura del documento di valutazione dei rischi



# + R.S.P.P Resp. Serv. Prev. e protezione



R.S.

Individua i fattori di rischio e le misure per la sicurezza e la salubrità degli ambienti di lavoro, nel rispetto della normativa vigente, coordinando la stesura del documento di valutazione dei rischi.



R.S.P.P.

Elabora, per quanto di sua competenza, le misure di prevenzione e di protezione e i sistemi di controllo di tali misure;

Elabora le procedure di sicurezza per le varie attività lavorative;



# + R.S.P.P Resp. Serv. Prev. e protezione



R.S.

Individua i fattori di rischio e le misure per la sicurezza e la salubrità degli ambienti di lavoro, nel rispetto della normativa vigente, coordinando la stesura del documento di valutazione dei rischi;



R.S.P.P.

Elabora, per quanto di competenza, le misure di prevenzione e di protezione e i sistemi di controllo e di monitoraggio delle misure;

Elabora le procedure e le misure di sicurezza per le varie attività lavorative;



R.S.P.P.

partecipa a consultazioni, riunioni e sopralluoghi in materia di tutela della salute e di sicurezza riferite alla riunione periodica di prevenzione e protezione;



# + R.S.P.P Resp. Serv. Prev. e protezione



2 R.S.P.P  
Individua i fattori di rischio e le misure per la sicurezza e la salubrità degli ambienti di lavoro, nel rispetto della normativa vigente, coordinando la stesura del documento di valutazione dei rischi;



2 R.S.P.P  
Elabora, per quanto di competenza, le misure di prevenzione e di protezione e i sistemi di controllo delle misure;

Elabora le procedure e le misure di sicurezza per le varie attività lavorative;



2 R.S.P.P  
partecipa a consultazioni, riunioni e sopralluoghi in materia di tutela della salute e di sicurezza riferite alla riunione periodica di prevenzione e protezione;



2 R.S.P.P  
propone programmi di informazione e formazione dei lavoratori;  
fornisce ai lavoratori le informazioni relative ai rischi per la sicurezza e la salute comuni all'attività aziendale





# + Il Medico Competente

- Persona, incaricata dal datore di lavoro, in possesso di una particolare specializzazione (medicina del lavoro o spec. equipollente), libero professionista o dip. dell'azienda, che ha il compito di effettuare visite mediche preventive e periodiche ai lavoratori, nonché di visitare gli ambienti di lavoro almeno una volta all'anno.

- **Art. 2 lett. f. D.Lgs.81/2008**

“medico in possesso di uno dei titoli e dei requisiti formativi e professionali di cui all’articolo 38, collabora ai sensi(...omissis) , con il datore di lavoro ai fini della valutazione dei rischi ed è nominato dallo stesso per effettuare la sorveglianza sanitaria e per tutti gli altri compiti di cui al presente decreto;”

3

Medico Competente



# + Medico Competente



# + Medico Competente

3



## Medico Competente

Effettua la sorveglianza sanitaria nei casi previsti dalla normativa vigente, collabora con il datore di lavoro e con il responsabile del servizio di prevenzione e protezione;



# + Medico Competente

3



Medico  
Competente

Effettua la sorveglianza sanitaria nei casi previsti dalla normativa vigente e collabora con il datore di lavoro e con il responsabile del servizio di prevenzione e protezione;



3



Medico  
Competente

Effettua gli accertamenti sanitari rivolti ai lavoratori ed esprime giudizi di idoneità alla mansione;



# + Medico Competente

## 3 Medico Competente



Effettua la sorveglianza sanitaria nei casi previsti dalla normativa vigente e collabora con il datore di lavoro e con il responsabile del servizio di prevenzione e protezione;



## 3 Medico Competente



Effettua gli accertamenti sanitari rivolti ai lavoratori ed esprime giudizi sulla idoneità alla mansione;



## 3 Medico Competente



istruisce ed aggiorna la cartella sanitaria dei lavoratori;  
fornisce informazioni ai lavoratori sul significato e sul risultato degli accertamenti sanitari;



# + Medico Competente

## 3 Medico Competente



Effettua la sorveglianza sanitaria nei casi previsti dalla normativa vigente e collabora con il datore di lavoro e con il responsabile del servizio di prevenzione e protezione;



## 3 Medico Competente



Effettua gli accertamenti sanitari rivolti ai lavoratori ed esprime giudizi sulla idoneità alla mansione;



## 3 Medico Competente



Istruisce ed aggiorna la cartella sanitaria dei lavoratori; fornisce informazioni ai lavoratori sul significato e risultato degli accertamenti sanitari;



## 3 Medico Competente



Collabora alla preparazione ed alla gestione delle procedure di primo soccorso



# + Medico Competente

## Rapporto di lavoro

- Svolge la propria opera in qualità di:
  - dipendente o collaboratore di una struttura esterna pubblica o privata, convenzionata con l'imprenditore;
  - libero professionista;
  - dipendente del datore di lavoro.
- Il dipendente di una struttura pubblica (asl ospedale, Univ., ect. ) , assegnato agli uffici che svolgono attività di vigilanza, non può prestare, ad alcun titolo e in alcuna parte del territorio nazionale, attività di medico competente.

3

Medico Competente



# + Medico Competente Condizioni di lavoro

- Il datore di lavoro assicura al medico competente le condizioni necessarie per lo svolgimento di tutti i suoi compiti garantendone l'autonomia.
- Il medico competente può avvalersi, per accertamenti diagnostici, della collaborazione di medici specialisti scelti in accordo con il datore di lavoro che ne sopporta gli oneri.
- Nei casi di aziende con più unità produttive, nei casi di gruppi d'impresе nonché qualora la valutazione dei rischi ne evidenzia la necessità, il datore di lavoro può nominare più medici competenti individuando tra essi un medico con funzioni di coordinamento.

3

Medico Competente





# + La sorveglianza sanitaria



# + La sorveglianza sanitaria

## Visita medica preventiva



visita medica preventiva  
intesa a constatare l'as-  
senza di controindica-  
zioni al lavoro cui il lavo-  
ratore è destinato al  
fine di valutare la sua  
idoneità alla mansione  
specificata;



# + La sorveglianza sanitaria

## Visita medica pre

visita medica preventiva  
intesa a constatare  
senza di controindicazioni  
al lavoro cui il  
lavoratore è destinato  
fine di valutare la  
idoneità alla mansione  
specificata;



## Visita medica periodica

Visita medica periodica  
per controllare lo stato  
di salute dei lavoratori  
ed esprimere il giudizio  
di idoneità alla mansione  
specificata.



# + La sorveglianza sanitaria

## Visita medica preventiva

La visita medica preventiva è una visita medica prevista per accertare l'assenza di controindicazioni al lavoro cui il lavoratore è destinato al fine di valutare la idoneità alla mansione specifica;



## Visita medica periodica

La visita medica periodica è una visita medica per controllare lo stato di salute dei lavoratori ed esprimere il giudizio di idoneità alla mansione specifica.



## Visita medica su richiesta

La visita medica su richiesta del lavoratore, qualora sia ritenuta dal medico competente correlata ai rischi professionali o alle sue condizioni di salute, suscettibili di peggioramento a causa dell'attività lavorativa svolta, al fine di esprimere il giudizio di idoneità alla mansione specifica;



# + La sorveglianza sanitaria

## Visita medica pre

visita medica preventiva  
intesa a constatare  
senza di controindicazioni  
al lavoro cui il lavoratore  
è destinato ed esprimere il  
giudizio di idoneità alla  
mansione specifica;



## Visita medica peri

Visita medica periodica  
per controllare lo stato  
di salute dei lavoratori  
ed esprimere il giudizio  
di idoneità alla mansione  
specificata.



## Visita medica su richies

Visita medica su richiesta  
del lavoratore, qualora sia  
ritenuta dal medico  
competente correlata ai  
rischi professionali o alle  
sue condizioni di salute,  
suscettibili di peggioramento  
a causa dell'attività lavorativa  
svolta, al fine di esprimere il  
giudizio di idoneità alla  
mansione specifica;



## Visita medica al cambio

Visita medica in occasione  
del cambio della mansione  
onde verificare l'idoneità  
alla mansione specifica;



Visita medica alla  
cessazione del rapporto  
di lavoro nei casi previsti  
dalla normativa vigente.



# + La sorveglianza sanitaria

## Visita medica pre

visita medica preventiva intesa a constatare l'assenza di controindicazioni al lavoro cui il lavoratore è destinato al fine di valutare la idoneità alla mansione specifica;



## Visita medica peri

Visita medica periodica per controllare lo stato di salute del lavoratore ed esprimere il giudizio di idoneità alla mansione specifica.

## Visita medica su richies

Visita medica su richiesta del lavoratore, qualora sia ritenuta dal medico

## Visita medica al cambio



Visita medica in occasione del cambio della mansione onde verificare l'idoneità alla mansione specifica;

Visita medica alla cessazione del rapporto di lavoro nei casi previsti dalla normativa vigente.



### Divieti



Le visite mediche di cui al comma 2 non possono essere effettuate

- a) in fase preassuntiva;
- b) per accertare stati di gravidanza;
- c) negli altri casi vietati dalla normativa vigente.

# + RLS Rapp. dei Lav. per la sicurezza



# + RLS Rapp. dei Lav. per la sicurezza

---

4

RLS Rapp. dei Lav.  
per la Sicurezza





# + RLS Rapp. dei Lav. per la sicurezza

4



RLS

Il rappresentante dei lavoratori per la sicurezza è il soggetto designato ed eletto dai lavoratori per vigilare, partecipare e promuovere quanto è relativo alla sicurezza durante il lavoro:



# + RLS Rapp. dei Lav. per la sicurezza

4



RLS

Il rappresentante dei lavoratori per la sicurezza è il soggetto designato ed è costituito dai lavoratori per vigilare, partecipare e promuovere le iniziative relative alla sicurezza durante il lavoro:



4



RLS

Ha libero accesso in tutti gli ambienti dove vengono svolte attività lavorative



# + RLS Rapp. dei Lav. per la sicurezza

4



RLS

Il rappresentante dei lavoratori per la sicurezza è il soggetto designato ed è costituito dai lavoratori per vigilare, partecipare e promuovere le iniziative relative alla sicurezza durante il lavoro;



4



RLS

Ha libero accesso agli ambienti dove vengono svolte attività lavorative;



4



RLS

Consulta il documento di valutazione dei rischi ed il registro infortuni;



# + RLS Rapp. dei Lav. per la sicurezza

4



RLS

Il rappresentante dei lavoratori per la sicurezza è il soggetto designato ed è il rappresentante dei lavoratori per vigilare, partecipare e promuovere le attività relative alla sicurezza durante il lavoro;



4



RLS

Ha libero accesso agli ambienti dove vengono svolte attività lavorative;



4



RLS

Consulta il documento di valutazione dei rischi ed il registro infortuni;



4



RLS

Partecipa alle riunioni periodiche di prevenzione e protezione dai rischi, ed ai sopralluoghi periodici e/o di controllo del medico competente. Propone azioni di miglioramento finalizzate alla salute e alla integrità fisica dei lavoratori;



# + Il Preposto

- Persona che, in ragione delle competenze professionali e nei limiti di poteri gerarchici e funzionali adeguati alla natura dell'incarico conferitogli, sovrintende alla attività lavorativa e garantisce l'attuazione delle direttive ricevute, controllandone la corretta esecuzione da parte dei lavoratori ed esercitando un funzionale potere di iniziativa

5

Preposto



# + Preposto



# + Preposto

5



Preposto

Predisporre il lavoro  
controlla il buono stato delle  
attrezzature di lavoro e  
l'osservanza da parte dei  
lavoratori delle norme di  
sicurezza.



# + Preposto

5



Preposto

Predispone il lavoro e controlla il buono stato delle attrezzature di lavoro e l'osservanza da parte dei lavoratori delle norme di sicurezza.



5



Preposto

Controlla il buono stato delle attrezzature di lavoro e l'osservanza da parte dei lavoratori delle norme di sicurezza; esige l'uso dei D.P.I. e dei dispositivi di sicurezza e provvede alla loro sostituzione quando necessario;





# + Preposto

5



Preposto

Predisporre il lavoro e controllare il buono stato delle attrezzature di lavoro; esige l'osservanza da parte dei lavoratori delle norme di sicurezza.



5



Preposto

Controlla il buono stato delle attrezzature di lavoro e l'osservanza da parte dei lavoratori delle norme di sicurezza; esige l'uso dei D.P.I. e dei dispositivi di sicurezza e provvede alla loro sostituzione quando necessario;



5



Preposto

Si adopera, nei limiti della sua competenza, per ridurre le condizioni di pericolo di cui viene a conoscenza;



# + Preposto

5



Preposto

Predisporre il lavoro e controllare il buono stato delle attrezzature di lavoro; esige l'osservanza da parte dei lavoratori delle norme di sicurezza.



5



Preposto

Controlla il buono stato delle attrezzature di lavoro; esige l'osservanza da parte dei lavoratori delle norme di sicurezza; esige l'uso dei D.P.I. e dei dispositivi di sicurezza e provvede alla loro sostituzione quando necessario;



5



Preposto

Si adopera, nei limiti della sua competenza, per ridurre le condizioni di pericolo di cui viene a conoscenza;



5



Preposto

Si impegna a far rispettare l'ordine e la pulizia del settore di sua competenza; Coordina gli interventi sulla sicurezza col Responsabile del Servizio di prevenzione e protezione.



# + Attività del Preposto

## Normativa precedente



Prima del Testo Unico non esisteva una definizione normativa

«Al preposto compete tutto quanto concerne la direzione e la sorveglianza degli operai che gli sono sottoposti, affinché dagli stessi non vengano eseguite operazioni o manovre aventate dalle quali possano scaturire condizioni di pericolo».  
Cass. Pen., sez. IV, sentenza del 30.4.1991

## D.Lgs. 81/08 art. 2, lett. e



Persona che, in ragione delle competenze professionali e nei limiti di poteri gerarchici e funzionali adeguati alla natura dell'incarico conferitogli, sovrintende alla attività lavorativa e garantisce l'attuazione delle direttive ricevute, controllandone la corretta esecuzione da parte dei lavoratori ed esercitando un funzionale potere di iniziativa

# + Lavoratore

Per lavoratore subordinato si intende colui che fuori dal proprio domicilio presta il proprio lavoro alle dipendenze e sotto la direzione altrui, con o senza retribuzione, anche al solo scopo di apprendere un mestiere, un'arte o una professione.



## + Secondo la più recente definizione

- La definizione di lavoratore data dal Testo Unico differisce sostanzialmente dalla definizione offerta dall'art. 2 del D.Lgs. n.626/1994, per la quale il lavoratore è la persona che presta il proprio lavoro alle dipendenze di un datore di lavoro, esclusi gli addetti ai servizi domestici e familiari, con rapporto di lavoro subordinato anche speciale.
- “Lavoratore è la persona che, indipendentemente dalla tipologia contrattuale, svolge un'attività di lavoro nell'ambito dell'organizzazione di un datore pubblico e privato, con o senza retribuzione anche al solo fine di apprendere un mestiere, un'arte o una professione, esclusi gli addetti ai servizi domestici e familiari ”

Stagista



# + Soggetti equiparati al lavoratore

- Sono inclusi, diversamente da quanto previsto dal menzionato art. 2 del D.Lgs. n. 626/1994:
- Il volontario (come definito dalla legge n. 266/1991, i volontari del Corpo nazionale dei vigili del fuoco e della protezione civile, il volontario che presta servizio civile, il lavoratore di cui al D.Lgs. n. 468/1997 e successive modificazioni e integrazioni).
- L'associato in partecipazione

Volontario



ANCHE LUI

associato in  
partecipazione



ANCHE LUI

# + Laboratorio



# + Lavoratore



Osserva le disposizioni e le istruzioni aziendali, impiega correttamente i macchinari, le attrezzature, gli utensili, le sostanze e i preparati pericolosi, i mezzi di trasporto, nonché i dispositivi di sicurezza e utilizza in modo appropriato i dispositivi di protezione individuali (D.P.I.);



# + Lavoratore

6



Osserva le d  
istruzioni azi  
correttamen  
le attrezzatu  
sostanze e i  
pericolosi, i  
trasporto, no  
dispositivi di  
utilizza in mo  
i dispositivi c  
individuali (D

6



## Lavoratore

Non rimuove o modifica  
senza autorizzazione i  
dispositivi di sicurezza, di  
segnalazione o di controllo;



# + Lavoratore



Osserva le d  
istruzioni azi  
correttamen  
le attrezzatu  
sostanze e i  
pericolosi, i  
trasporto, ne  
dispositivi di  
utilizza in me  
i dispositivi c  
individuali (D



Non rimuove o  
senza autorizza  
dispositivi di sic  
segnalazione o



Lavoratore  
Non compie di propria  
iniziativa operazioni o  
manovre che non sono di  
sua competenza che  
possono compromettere la  
sua sicurezza e quella degli  
altri;

# + Lavoratore



Osserva le istruzioni aziendali e le attrezzature, le sostanze e i materiali pericolosi, i mezzi di trasporto, non utilizza in modo improprio i dispositivi di protezione individuali (DPI).



Non rimuove o modifica i dispositivi di sicurezza senza autorizzazione e segnalazione o ne altera l'efficacia.



Non compie manovre o operazioni in sua competenza o che possono compromettere la sua sicurezza o quella degli altri;



Segnala immediatamente al datore di lavoro o al preposto le deficienze dei mezzi e dei dispositivi di sicurezza, le condizioni di pericolo di cui viene a conoscenza e si adopera direttamente, in caso di urgenza, per eliminare o ridurre tali deficienze o pericoli;

# + Lavoratore

6



Osserva le d  
istruzioni azi  
correttamen  
le attrezzatu  
sostanze e i  
pericolosi, i  
trasporto, ne  
dispositivi di  
utilizza in mo  
i dispositivi c  
individuali (D

6



Lav

Non rimuove o  
senza autorizza  
dispositivi di sic  
segnalazione o



6



Non com  
iniziativa  
manovre  
sua comp  
possono  
sua sicure  
altri;

6



Lavoratore

Segnala immediateme  
datore di lavoro o al  
preposto le deficienze d  
mezzi e dei dispositivi di  
sicurezza, le condizioni d  
pericolo di cui viene a  
conoscenza e si adopera  
direttamente, in caso di  
urgenza, per eliminare o  
ridurre tali deficienze o  
pericoli;

6



Lavoratore

Si sottopone ai controlli  
sanitari previsti e  
contribuisce, agli  
adempimenti necessari per  
tutelare la sua sicurezza e  
salute e quella degli altri.

